

ACCESSO AI FAMILIARI E VISITATORI

Tutti i giorni

9.00-12.00

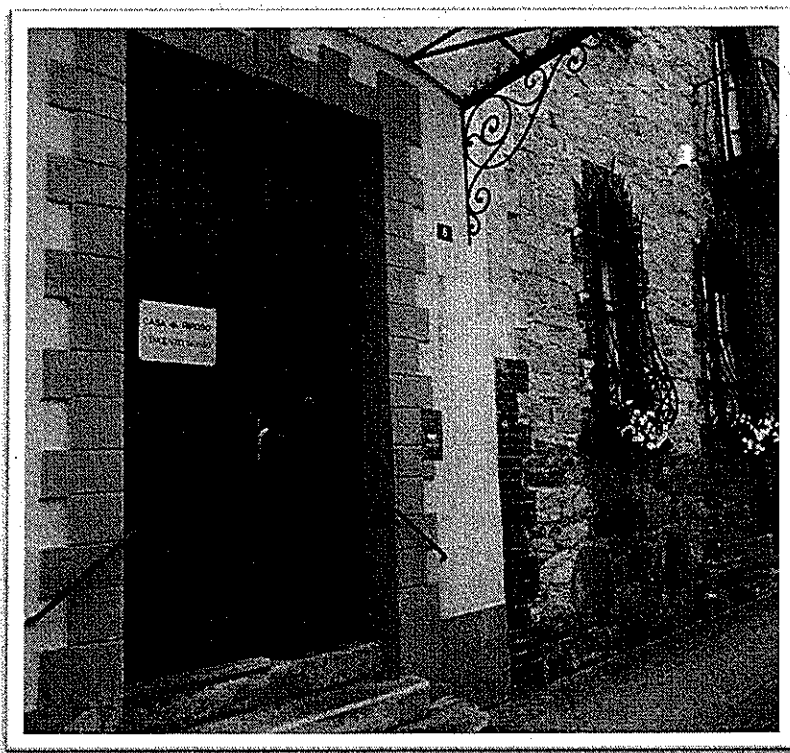
15.00-18.30

19.30-21.00 (orario estivo)

Pur non essendo gli orari suesposti rigidi, necessità diverse, valutate di volta in volta, è preferibile vengano concordate con la Direzione ed in ogni caso è opportuno evitare visite durante i pasti e il riposo al fine di salvaguardare sia l'igiene (momento dei pasti) che la privacy dell'ospite (riposo).

Eventuali avvalimenti di persone (assistenti familiari), estranee all'organizzazione delle strutture, per compagnia dell'ospite, vanno preventivamente concordati con la Direzione. In ogni caso, la struttura è totalmente estranea a qualsiasi rapporto con la persona che è chiamata a prestare compagnia all'ospite.

In caso di eventi particolari (ferie, festività...) o ricorrenze di calendario gli orari possono subire variazioni.



L'ingresso principale da Via Vincenzo Mosso n. 6

TIPOLOGIA

La Casa di Riposo, in possesso di autorizzazione al funzionamento rilasciata dall'A.SL. TO 5 (Determinazione del Direttore Generale n. 411 del 03.04.2008), ha una capacità ricettiva di n. 78 posti letto, così articolati:

- ❖ 2 nuclei RA (Residenza Assistenziale) di 20 posti letto complessivi
- ❖ 1 nucleo RAF (Residenza Assistenziale Flessibile) di 15 posti letto
- ❖ 2 nuclei RSA (Residenza Sanitaria Assistenziale) di 20 posti letto caduno
- ❖ 3 posti letto di emergenza

Attualmente la Casa di Riposo dedica n. 2 posti letto RSA per il servizio di "Continuità Assistenziale" ai sensi della D.G.R. 71-14420 del 20.12.2004, autorizzati con Determinazione del Direttore Generale, ASL TO5, n. 1222 del 18.12.2007. La finalità del servizio è di continuare ad erogare ai pazienti anziani, successivamente ad un ricovero ospedaliero, le cure sanitario-assistenziali necessarie per un recupero psico-fisico che agevoli il rientro al proprio domicilio.

Pur essendo un unico fabbricato ha un'articolazione che collega un nucleo originario della Casa, composto da piano terreno e primo piano, ad un ampliamento di recente costruzione costituito da due piani fuori terra e da un piano interrato. La superficie coperta è pari a mq. 3344 mentre gli spazi esterni sono di mq 1600.

La Casa di Riposo "Vincenzo Mosso" dispone di camere e servizi arredati con armadi, comodini, letti, tavolini, sedie e impianto radio-televisivo, come sotto specificato:

Nuclei R.A.

I nuclei RA sono situati uno al piano rialzato e uno al 1° piano e dispongono in totale di:

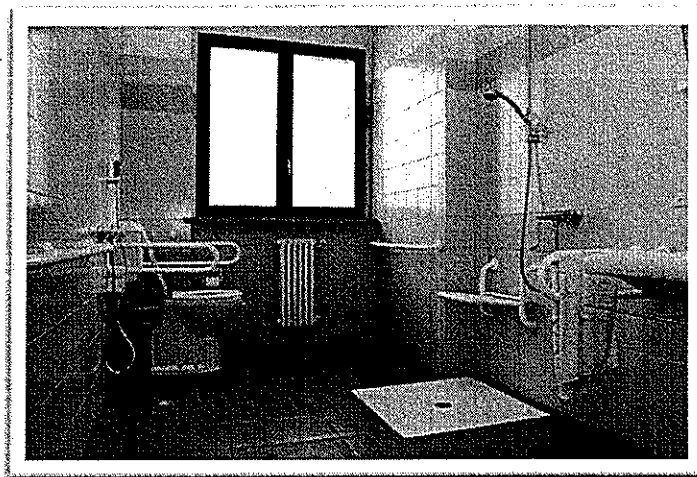
- ❖ n. 6 camere singole
- ❖ n. 7 camere a due letti
- ❖ servizi igienici 1 ogni due camere
- ❖ veranda attrezzata a soggiorno con televisore
- ❖ sala pranzo al piano terra



Nucleo R.A.F.

Il nucleo di 15 posti letto è situato al 1° piano nel corpo centrale dell'edificio e dispone di:

- ❖ n. 2 camere a tre letti
- ❖ n. 3 camere a due letti
- ❖ n. 3 camere singole
- ❖ n. 1 letto di emergenza
- ❖ servizi igienici in camera
- ❖ bagno assistito
- ❖ veranda attrezzata a soggiorno con televisore
- ❖ salottino per conversazione
- ❖ sala pranzo piano terra
- ❖ terrazzo solarium
- ❖ cucinotta di piano

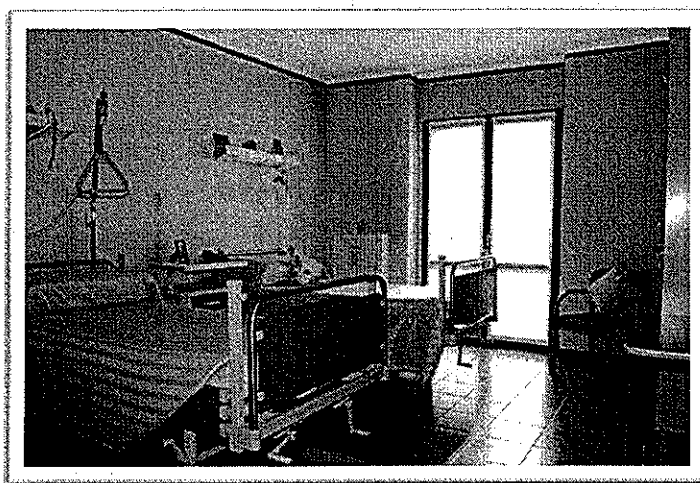


Tutto l'arredamento è idoneo a persone disabili.

2 Nuclei R.S.A.

I nuclei di 20 posti letto sono situati al 1- e 2° piano della nuova ala e dispongono ciascuno di:

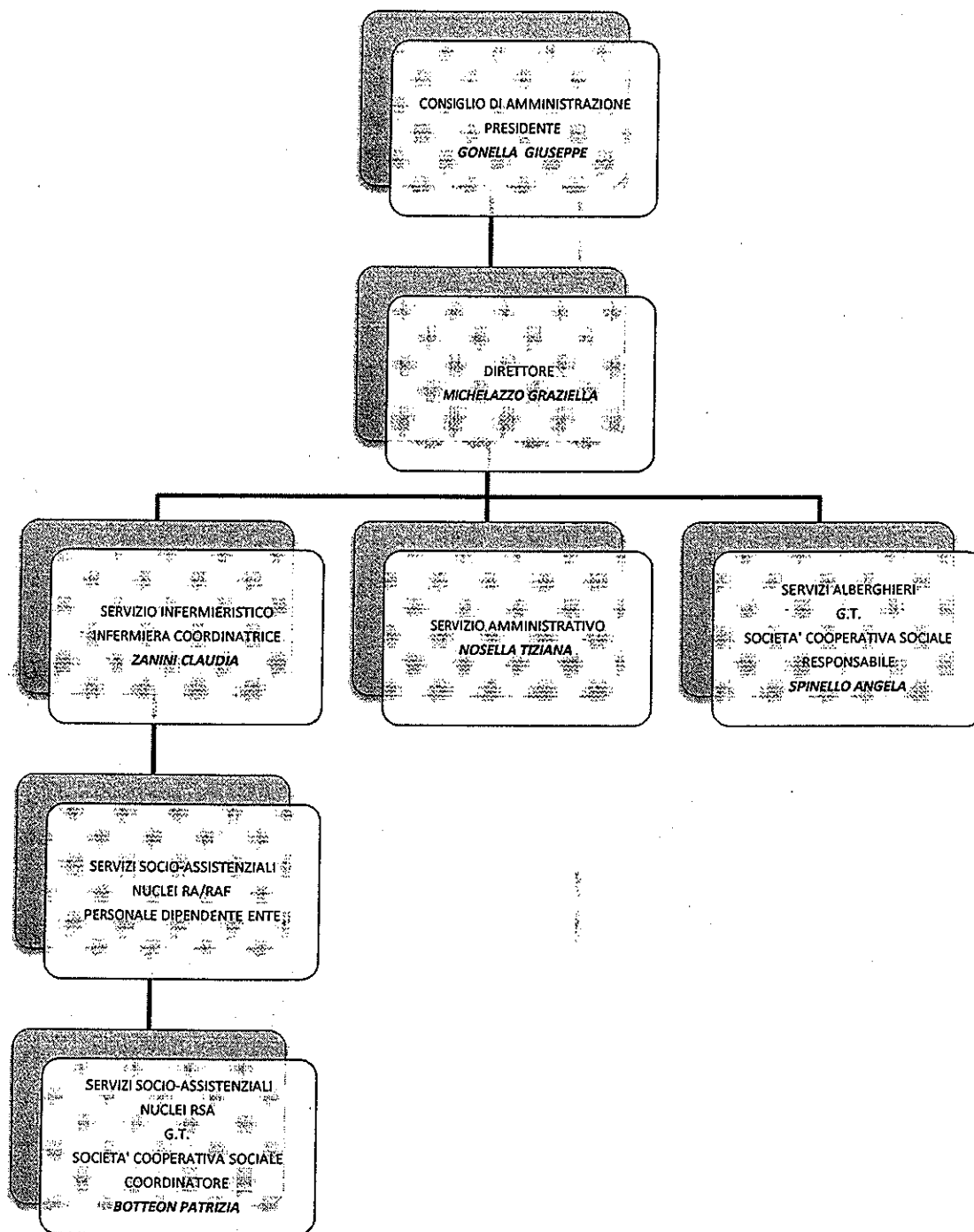
- ❖ n. 9 camere a due letti
- ❖ n. 2 camere singole
- ❖ n. 1 posti letto di emergenza
- ❖ servizi igienici in camera
- ❖ sala soggiorno-pranzo con televisore al piano
- ❖ bagno assistito
- ❖ cucinotta di piano



Tutte le camere sono dotate di telefono ed impianto radio-televisivo e l'arredamento delle camere e dei bagni è idoneo a persone disabili.

La casa di Riposo dispone altresì di locali a servizio di tutti gli ospiti quali: locale infermeria, palestra, ampio salone per attività di ricreazione e giardino.

STAFF DIRIGENZIALI E OPERATIVI



All'interno della struttura operano diverse professionalità:

- ❖ 2 Medici di Nucleo
- ❖ 1 Direttore Sanitario
- ❖ 2 Medici di Base
- ❖ Personale Infermieristico:
 - 1 Infermiere coordinatore
 - 4 Infermieri
- ❖ 32 Operatori Socio-Sanitari di cui 3 referenti di Nucleo
- ❖ 1 Fisioterapista
- ❖ 1 Psicomotricista
- ❖ 1 Psicologo
- ❖ 1 Podologo
- ❖ 1 Dietista
- ❖ 1 Animatore
- ❖ 1 Cuoco
- ❖ 2 Aiuto Cuoco
- ❖ 6 Addetti alla cucina
- ❖ 6 Addetti ai servizi di pulizia
- ❖ 1 Addetto al servizio di lavanderia
- ❖ 1 Manutentore
- ❖ 1 Parrucchiere

PRESENZA GIORNALIERA DEL PERSONALE IN ORGANICO

Viene garantito il rispetto dei parametri regionali di cui alla D.G.R. 2005 N 17-15226 relativamente alla presenza nei turni giornalieri delle diverse professionalità. In particolare:

- ❖ personale assistenza (min n. 2 per Nucleo ogni turno): 6.00 – 14.00 / 14.00 – 22.00 / 22.00 – 6.00
- ❖ servizio infermieristico: 6.00 – 21.30. Reperibilità notturna.

Per tutti gli altri operatori la presenza in struttura è segnalata con l'affissione degli orari in apposite bacheche.

VOLONTARIATO

Partecipano alla vita della Casa di Riposo persone che prestano la loro opera in forma volontaria. La presenza di tali persone all'interno della struttura è regolata e programmata dalla direzione in base alle diverse attività e necessità in collaborazione con il personale in servizio, ma in nessun caso sostitutiva dello stesso.

Date le condizioni fisiche di alcuni ospiti è necessario che i volontari prima di qualunque intervento volto agli stessi, vengano autorizzati dal personale di servizio.

Tutte le persone che hanno accesso alla Casa di Riposo sono dotate di cartellino identificativo e sono tenute al rispetto della privacy degli ospiti e pertanto è fatto assoluto divieto di divulgare dati e notizie di cui vengano a conoscenza

SERVIZI ALBERGHIERI**SERVIZIO DI VITTO/ RISTORAZIONE**

Tale servizio comprende la preparazione e somministrazione di colazione, pranzo, merenda e cena; oltre che nei locali adibiti, al letto dell'ospite.

La preparazione dei pasti giornalieri viene effettuata nella cucina della Casa di Riposo.

La tabella dietetica elaborata su quattro settimane e suddivisa in menù estivo ed invernale, è approvata dal funzionario addetto del servizio all'Igiene Pubblica della competente A.S.L. TO5.

Eventuali diete particolari vengono preparate sulla base di prescrizione del medico curante o specialista.

E' prevista inoltre la preparazione di alimenti idonei a ospiti che abbiano problemi di masticazione e deglutizione.

I menù hanno ampia possibilità di scelta, sono previste alternative al piatto del giorno.

Il menù giornaliero viene esposto in modo visibile agli ospiti nelle zone adiacenti le sale da pranzo.

Il personale addetto provvede al servizio di prenotazione con apposita modulistica.

E' previsto un servizio ristorante previa prenotazione per i parenti che gradiscano pranzare con l'ospite e, durante le festività sarà servito un menù speciale.

SERVIZIO DI PULIZIE E RIORDINO DELLE CAMERE E DEI LOCALI COMUNI

Tale servizio viene effettuato per le camere, abitualmente nella mattinata, mentre per quanto riguarda gli altri locali, secondo un piano organizzativo che tiene conto delle diverse attività in essi svolte.

SERVIZIO DI LAVANDERIA E STIRERIA.

Tutta la biancheria da letto, tovagliato, e asciugamani è fornita dalla Casa di Riposo.

Il servizio di lavanderia, svolto all'interno della Casa, prevede il lavaggio e la stiratura della biancheria e vestiario personale degli ospiti che non necessiti di lavaggio a secco o particolare. In tale servizio sono compresi piccoli lavori di rammendo.

Il ritiro della biancheria sporca e la consegna di quella pulita sono a carico del personale addetto.

SERVIZIO DI PORTINERIA.

E' attivo un servizio di portineria dalle ore 8.00 alle ore 21.00 compreso il sabato e la domenica.

SERVIZI VARI**ATTIVITA' DI ANIMAZIONE**

L'attività di animazione viene garantita in base alla necessità individuale, secondo quanto previsto dal P.A.I. attraverso le figure professionali dell'animatore, del terapeuta occupazionale, dall'educatore professionale o da altre figure professionali che si integreranno.

Sono previsti momenti di ricreazione e occupazione varie che comprendono diverse attività atte alla socializzazione, anche con gruppi esterni (scuole, altre Case di Riposo ecc) in modo da impegnare gli ospiti secondo le loro esperienze e attitudini.

La programmazione di tali attività è curata dal personale addetto e si svolgerà tutti i giorni in orari prestabiliti e coordinati con le necessità delle altre attività, sia al mattino che al pomeriggio. Possono essere organizzate attività che prevedono uscite esterne culturali, gite ecc.

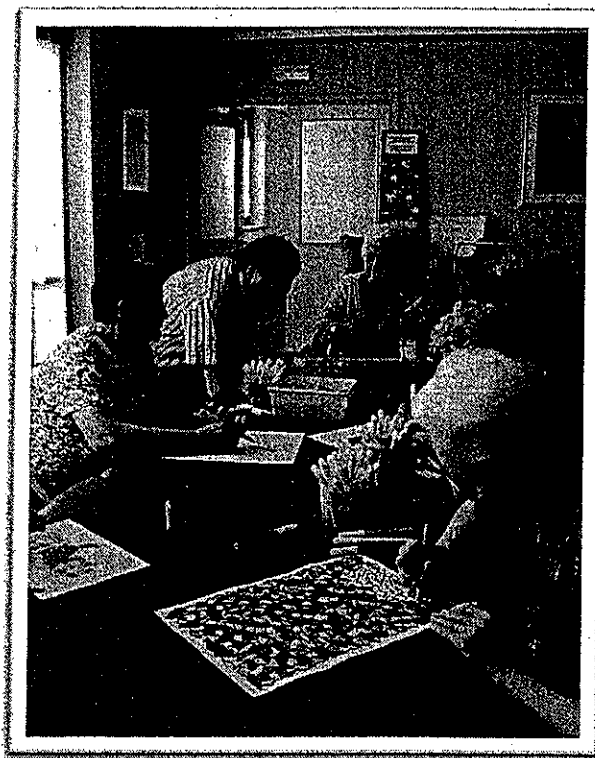
L'ospite ha a disposizione un locale adibito a sala lettura fornito di libri, giornali e riviste.



Un momento durante l'animazione nel salone principale

Compresi nelle attività di animazione vi sono i seguenti laboratori seguiti dagli animatori e volontari:

- ❖ laboratorio di lettura
- ❖ laboratorio manuale creativo
- ❖ redazione mensile del giornalino
"Diamoci una Moss...A"
- ❖ Musicoterapia
- ❖ Pet-Therapy



PARRUCCHIERE - BARBIERE

Servizio di parrucchiere/barbiere, effettuato nei giorni e negli orari esposti all'interno della Struttura; il servizio di parrucchiere include le attività connesse con l'igiene personale lavaggio, asciugatura e taglio. Il taglio dei capelli è, garantito una volta ogni due mesi.

SERVIZIO DI PODOLOGIA.

Tale servizio è a disposizione degli ospiti per prestazioni specialistiche, sulla base di necessità evidenziate dai piani assistenziali e su loro richiesta. In quest'ultimo caso l'onere è a carico del fruitore in base a tariffe esposte.

SERVIZIO TELEFONICO

Il servizio telefonico è garantito dal centralino. Sono a disposizione degli ospiti apparecchi fissi installati in diversi punti della struttura e apparecchi mobili per la ricezione in camera.

DISTRIBUZIONE DELLA POSTA

La posta viene distribuita tutti i giorni direttamente all'ospite salvo istruzioni diverse, motivate, impartite dai familiari.